



CLUB DE PATINAGE ARTISTIQUE DE
L'ANCIENNE-LORETTE

Assemblée Générale Annuelle

Saison 2008 - 2009

13 mai 2009



CLUB DE PATINAGE ARTISTIQUE DE
L'ANCIENNE-LORETTE

Avis de convocation



CLUB DE PATINAGE ARTISTIQUE DE
L'ANCIENNE-LORETTE

À : TOUS LES PARENTS DES PATINEURS DU CLUB
DE : COMITÉ EXÉCUTIF DU CPA L'ANCIENNE-LORETTE
OBJET : ASSEMBLÉE GÉNÉRALE ANNUELLE 2008-2009 DU CPA L'ANCIENNE-LORETTE
DATE : 6 MAI 2009

Bonjour,

Vous êtes par la présente cordialement invités à l'assemblée générale annuelle du Club de Patinage Artistique de l'Ancienne-Lorette. Votre présence et votre participation à cette rencontre sont importantes et vous pourrez prendre acte des actions qui ont eu lieu tout au long de l'année et vous mettre au fait des dernières nouvelles en ce qui concerne la prochaine saison.

Cette réunion se tiendra **mercredi le 13 mai prochain à 19 :30 hres** aux coordonnées ci-après :

**Bibliothèque Marie-Victorin, Salle Victor Laurin
1635, rue Notre-Dame
L'Ancienne-Lorette (Québec)
G2E 3B4**

Veillez prendre note que le rapport annuel devrait être disponible sur notre site web à compter de lundi le 11 mai prochain. N'hésitez pas à le consulter pour mieux vous préparer à cette rencontre.

Nous comptons sur votre présence en grand nombre.

N'hésitez pas à communiquer avec moi ou tout autre membre du Comité pour toute question ou commentaire relativement à cette assemblée.

Merci de votre participation,

Guy Paris
Président
CPA L'Ancienne-Lorette
11835 rue Thibault
Québec, Qc
G2B 5G2
Tél. : (418) 847-1684
Courriel : Paris.Guy@Videotron.ca
Site Web : <http://web.mac.com/chrsantheme/cpa-l/Accueil.html>



CLUB DE PATINAGE ARTISTIQUE DE
L'ANCIENNE-LORETTE

Ordre du jour

Ordre du jour

C.P.A. L'Ancienne-Lorette Assemblée Générale Annuelle Saison 2008-2009

2009-05-13 - 19:30 hres
Bibliothèque Marie-Victorin
Salle Victor Laurin

19:30

- 1- Mot de bienvenue
- 2- Vérification de l'avis de convocation et du quorum
- 3- Lecture et adoption de l'ordre du jour
- 4- Lecture et adoption du procès-verbal de la dernière assemblée générale annuelle
- 5- Rapport du président
- 6- Rapport de la trésorière
- 7- Rapports des différents comités
 - a- Patinage Plus et PCPA
 - b- Compétitions
 - c- Tests
 - d- Bilan du spectacle
- 8- Choix d'un président d'élection et mises en nomination
- 9- Élection des membres qui formeront le comité exécutif
- 10- Affaires nouvelles
- 11- Allocution du nouveau président (de la nouvelle présidente)
- 12- Levée de l'assemblée



CLUB DE PATINAGE ARTISTIQUE DE
L'ANCIENNE-LORETTE

Rapport du président Saison 2008-2009

Bonjour à tous,

En début d'année, je faisais face à un manque de membres au sein du Comité. J'avais donc débuté la saison avec la ferme intention de rendre les opérations du Club les plus efficaces possibles afin de ne pas voir les membres en place submergés par la tâche. De fil en aiguille, cette motivation initiale est devenue une philosophie de base tout au long de la saison.

De même, nous avons été obligés de faire des choix difficiles en début de saison. D'abord, nous avons constatés que les revenus associés aux frais d'inscription ne suffisaient plus pour couvrir les opérations régulières du Club. En effet, les tarifs n'avaient pas été indexés depuis plusieurs années. Nous avons donc apporté un ajustement aux frais d'inscription. De plus, le retrait par la ville d'une heure de glace nous a obligés à couper dans les services offerts. Nous avons donc choisi de retirer le groupe Adulte.

J'ai heureusement pu m'appuyer tout au long de l'année sur une équipe dynamique et harmonieuse qui a fait montre d'un grand sens des responsabilités et d'une excellente autonomie. Ces éléments ont contribué grandement à faire de l'année 2008-2009 une année à la fois bien remplie et sans histoire.

Parmi les changements plus visibles apportés à notre façon d'opérer, vous aurez noté une utilisation beaucoup plus soutenue et intensive des courriels et du site Web comme moyens de communication vers les parents, les patineurs et les entraîneurs. Je tiens à souligner que les résultats sont probants et que cette orientation sera renforcée dans le futur.

Malgré le début plus difficile, l'année 2008-2009 s'est très bien déroulée et elle se compare avantageusement aux années antérieures. Nous avons notamment remarqué une recrudescence d'intérêt de la part des parents à s'impliquer dans les activités du club. Quant au spectacle, ce fut un franc succès qui a valu au Club beaucoup de félicitations.

Avec cette année qui s'achève, il faut maintenant se tourner vers l'avenir et celui-ci est rempli de projets d'amélioration et d'évolution pour le CPA L'Ancienne-Lorette. Notons d'abord que le Club se dotera d'une présence permanente sur le Web et qu'il a acquis sa propre adresse de domaine; soit le "CPA-Ancienne-Lorette.Org".

De plus, nous regardons pour former un troisième groupe; ce qui permettrait de faire un espace pour accueillir les patineurs du Patinage Plus qui ne manqueront pas de progresser vers les cours privés. Du temps de glace additionnel a d'ailleurs été demandé à la Municipalité pour permettre l'instauration de ce



CLUB DE PATINAGE ARTISTIQUE DE
L'ANCIENNE-LORETTE

groupe.

Dans le même ordre d'idée, cela fait plusieurs années qu'on me demande de regarder comment le Club pourrait bonifier son programme de stimulation de la compétition; et ainsi, être fidèle à son orientation. Le contexte financier ne le permettait pas. Cette année a démontré comment il était possible de mieux supporter financièrement les mesures envisagées l'année dernière. Je crois qu'il est temps d'aller de l'avant dans cette orientation.

Je propose également d'instaurer un sous-comité permanent qui s'occuperait du spectacle; et ce, même les années où nous ne tenons pas de spectacle. Cela permettrait de mieux répartir la charge de travail d'organisation du spectacle et de maintenir l'expertise de l'organisation d'un tel événement. Je propose aussi de mandater ce sous-comité pour élaborer un spectacle "évolutif" qui permettrait de construire chaque nouvelle édition sur les bases du spectacle qui le précéderait. Cela permettrait de mettre sur pied des spectacles de plus en plus imposants sans augmenter le budget de chacun d'eux.

Aussi, je ne peux passer sous silence le fait que cette année nous a mis en contact avec plusieurs intervenants qui, directement ou indirectement, apportaient avec eux des opportunités que je me promets d'explorer à fonds. Il n'est pas exclu que des projets soient soumis au Comité suite à une de ces explorations.

Pour finir, je tiens à remercier de nouveau tous les membres du Comité pour leur contribution inestimable et leur appui inconditionnel. Sans eux, je ne garderais pas un souvenir aussi agréable de cette année de bénévolat. Je tiens aussi à remercier tous les parents qui ont donné du temps pour la bonne marche du Club ainsi que pour l'organisation et la tenue du spectacle. Sans eux, cela n'aurait pas été possible.

Enfin, je tiens à remercier les patineurs du Club. C'est pour eux que nous faisons tout cela et il est agréable de constater qu'ils apprécient notre contribution. Encore cette année, nous avons été à même de constater qu'il est possible de pratiquer une discipline individuelle tout en maintenant un climat de franche camaraderie dans les chambres et sur la glace. Aussi, je veux les féliciter et mentionner qu'ils ont fait honneur au Club et que nous sommes fiers d'eux. Bravo!

Je vous souhaite à tous un bel été rempli. Bonnes vacances.

Guy Paris
Président du C.P.A. de L'Ancienne-Lorette
Saison 2008-2009



CLUB DE PATINAGE ARTISTIQUE DE
L'ANCIENNE-LORETTE

Rapport de la trésorière
Saison 2008-2009

Bonjour à tous,

Ceci est ma première année comme trésorière du Club et elle fut bien remplie puisque j'ai eu 2 budgets à suivre; soient: le budget du spectacle ainsi que le budget du Club.

Mentionnons d'abord que le Club anticipait un déficit cette année vue qu'il s'agissait d'une année de spectacle et qu'il n'y avait pas eu de budget mis de côté l'année dernière pour absorber ce surcoût qui vient à chaque 2 années. Nous avons dès lors mis une emphase particulière sur le contrôle budgétaire et les moyens de financement pour couvrir cette dépense.

De plus, l'examen détaillé des coûts nous a amenés à majorer les frais d'inscription afin de s'assurer que ceux-ci puissent couvrir les frais d'opérations normaux du Club. L'examen du bilan permet de conclure que les revenus de frais d'inscription (17 166\$) sont aujourd'hui bien ajustés en fonction des besoins courants du Club (15 840\$). La petite marge de manœuvre restante n'offre aucune capacité d'amélioration des services et elle sera rapidement grugée par l'inflation.

Malgré les dépassements de coûts significatifs du spectacle (+17%), nous affichons tout de même un bénéfice net de 3 696\$. Ce résultat est majoritairement attribuable au travail remarquable au niveau des commanditaires.

Pour terminer, je conclurai en proposant de maintenir le niveau actuel des frais d'inscription et de voir à faire à chaque année cet effort de quête des commanditaires. C'est par eux que la capacité de financer des projets et des programmes spéciaux, que la bonification du spectacle et que l'évolution même du spectacle passe. Leur apport financier constant (à chaque année) permettra de les fidéliser à notre cause et d'assurer une capacité de croître au CPA L'Ancienne-Lorette.

Je tiens à remercier tous les membres du Comité pour leur engagement et leur collaboration de tous les instants.

Nathalie Paquet
Trésorière
Saison 2008-2009



CLUB DE PATINAGE ARTISTIQUE DE
L'ANCIENNE-LORETTE

Rapport des Compétitions Saison 2008-2009

C'est avec plaisir que j'ai décidé de m'impliquer cette année en tant que responsable des compétitions. Comme plusieurs, j'en étais à ma première expérience en tant que membre du Club.

L'année 2008-2009 fut excellente en ce qui a trait à l'effort donné par nos patineurs (euses) lors des compétitions.

Quarante patineurs (euses) du CPA l'Ancienne-Lorette ont participé à 14 compétitions cette année. Ils (elles) ont récolté 27 médailles dont 7 d'or, 10 d'argent et 10 de bronze. En comparaison avec la saison 2007-2008, nos patineurs (euses) avaient remporté 36 médailles dont 11 d'or, 18 d'argent et 7 de bronze et ce pour un total de 14 compétitions. Il n'y avait aucun représentant du club à la compétition Benoît Lavoie qui avait lieu en même temps que le Gala du club.

Il est à noter qu'une patineuse du club, Marie-Audrey Roy, s'est classée sur l'équipe du Québec dans la catégorie danse pré-novice en couple, ce qui lui a permis de recevoir une bourse pour cette belle performance.

Comme l'année dernière, les patineurs (euses) s'étant présentés à une ou plusieurs compétitions auront droit à un remboursement de 50 % du montant des inscriptions durant la saison incluant les compétitions d'été.

J'aimerais apporter une suggestion qui faciliterait les informations relatives aux compétitions. Le babillard devrait être installé à un endroit beaucoup plus accessible pour être plus visible à l'ensemble des intervenants.

Enfin, j'ai bien apprécié le bon climat, le soutien et le dévouement de tous les membres du Comité.

Bravo à tous les patineurs (euses) du Club pour cette belle année.

Au plaisir de vous revoir la saison prochaine, bon été.

Lisanne Lachance
Responsable des compétitions
Saison 2008-2009



CLUB DE PATINAGE ARTISTIQUE DE
L'ANCIENNE-LORETTE

Rapport des tests
Saison 2008-2009

Bonjour à tous,

Il me fait plaisir de vous présenter, en tant que responsable des tests, le bilan de participation de nos patineurs (euses) aux différents tests pour la saison 2008-2009.

Cette saison représente ma première année d'expérience à titre de responsable des tests. Ce fût un agréable apprentissage à travers lequel il me tenait à cœur de contribuer au développement et à l'avancement de nos patineurs (euses) en leur permettant de se qualifier soit lors des tests de club, des tests de secteur ou des tests centralisés.

Nos tests de club se sont réalisés grâce à une étroite collaboration entre les clubs de Loretteville, Valcartier et Val-Bélair. Pour la saison 2008 et 2009, il s'agit du CPA de Valcartier qui a tenu les tests de club en décembre '08 et du CPA de Loretteville pour les tests de club tenus en mars '09.

En ce qui concerne l'implication de notre club dans la tenue de journées de tests, nous avons réalisé les tests de secteur qui ont eu lieu en décembre '08 et en mars '09. Le tout s'est très bien déroulé, et ce, grâce à la participation de nombreux bénévoles envers qui j'ai beaucoup de reconnaissance pour s'être impliqué lors de la préparation et de la mise sur pied de ces journées. J'en profite donc aujourd'hui pour les remercier tous pour avoir contribué à rendre la tenue de ces journées possible.

Voici maintenant la participation de nos patineurs (euses) à ces différents tests. Un tableau en annexe présente le détail de cette participation. En résumé :

1. Dix-sept (17) patineurs (euses) se sont inscrits à des tests pendant l'école de printemps et l'école d'été 2008. Six (6) d'entre eux ont réussi des tests de secteur, sept (7) autres ont réussi des tests centralisés et nous comptons 4 échecs.
2. De plus, nous avons reçu 39 inscriptions à différents tests au cours de la saison régulière 2008-2009. Quinze (15) de nos patineurs (euses) ont réussi leur test de club, sept (7) autres ont réussi leur test de secteur et enfin huit (8) réussissent leur test centralisé. Cependant, nous comptons également 6 échecs et 3 annulations.

En tant que responsable des tests, je tiens à féliciter tous nos patineurs (euses) pour leurs participations ainsi que pour leurs belles performances.



CLUB DE PATINAGE ARTISTIQUE DE
L'ANCIENNE-LORETTE

En terminant, sachez que l'avenir du club me tient à cœur et je souhaite à tous nos patineurs (euses) de vivre du succès à différents niveaux et de s'épanouir à travers différentes expériences. Donc, afin de contribuer à leurs succès et ayant acquis l'expérience nécessaire, il me fera plaisir de m'impliquer de nouveau comme responsable des tests pour la saison 2009-2010.

Au plaisir de vous servir,

Julie Goulet
Responsable des tests
Saison 2008-2009



CLUB DE PATINAGE ARTISTIQUE DE
L'ANCIENNE-LORETTE

RAPPORT du Patinage Plus

Saison 2008-2009

Quelle saison nous avons eue! Pour ma part j'en étais à ma première expérience à titre de responsable et ce fut un beau défi de travailler avec une entraîneuse aussi professionnelle et débordante d'idées que Martyne Bisson qui a su faire progresser nos jeunes de façon remarquable!

Notre saison a débuté le 13 septembre et s'est clôturée par une cérémonie Olympique le 28 mars 2009.

Cette année nous avons accepté toutes les demandes; et ce, jusqu'au mois de décembre. Nous avons mis à profit la contribution de quelques parents bénévoles afin de nous aider à faire progresser nos bouts de choux, car ils étaient au nombre de 28 à patiner à raison d'une fois semaine. Quant à nos patineurs de 5 ans et plus, ils étaient au nombre de 62 à patiner deux fois semaine!

Au cours de notre saison, nous avons à notre programmation plusieurs thématiques, dont notre fête de Noël avec notre super père Noël qui a su mettre des étincelles dans les yeux de nos petits!

La compétition Yolande Barrette avait lieu à l'aréna de Charny cette année. Il en tient d'une grande passion si nous avons réussi à amener onze patineurs à participer à cette compétition car le temps de glace prévu à cet effet était disponible à Valcartier deux fois par semaine! Je tiens à souligner le grand dévouement des assistantes de programme qui devaient également se déplacer, vos efforts ont été récompensés!! Bravo aux participants lors de cette compétition.

Que dire du nouveau programme groupe de "La Relève"? Je crois qu'il y a des ajustements à apporter pour donner une plus grande crédibilité à ce programme. Nous avons tout de même permis à trois de nos patineurs d'y participer, l'évènement se tenait au centre Michel Labadie le 2 mars dernier.

Je tiens à mentionner que malgré notre augmentation du coût d'inscription, le club a continué de s'agrandir. La responsabilité et les tâches de mon mandat demandent que l'on se penche sur l'intégration de bénévoles supplémentaires. De même, nous avons permis à de nouvelles assistantes de programme d'intégrer le groupe sous la supervision de Martyne. De la formation leur a été donnée à cet effet. Bravo à tous!

Suite à l'expansion du club, je suggère donc de mettre l'emphase sur le recrutement de nouvelles assistantes de programme qui formeront les athlètes de demain. Il en va de même pour des séances démonstratives avec des entraîneurs en cours privés deux fois par année afin de permettre à ces jeunes d'accéder au niveau suivant! Nous devons maintenir l'objectif du club qui est d'inciter le plus de patineurs à participer à des compétitions, de ce fait accéder à des niveaux supérieurs. Quoi de mieux que



CLUB DE PATINAGE ARTISTIQUE DE
L'ANCIENNE-LORETTE

d'expérimenter pour découvrir de nouvelles avenues et permettre à ces jeunes de faire grandir cette passion qui les anime!

Pour ma part, je tiens à remercier toute l'équipe de Martyne pour cette belle saison, et surtout la grande collaboration de Josée Imbeault. Josée, tu as mis du piquant au sein de toute l'équipe mais une aide incontestable a toutes les séances du Patinage plus. Merci pour ton humour! Guy merci pour ton support et ta grande écoute. Tu as su m'encadrer et t'en suis reconnaissante! Merci à tous ceux et celles qui ont participé de près ou de loin aux activités du Patinage plus. J'ai vécu une saison mémorable.

Au plaisir de se revoir la saison prochaine, bonnes vacances.

Isabelle Vachon
Responsable du Patinage Plus
Saison 2008-2009



CLUB DE PATINAGE ARTISTIQUE DE
L'ANCIENNE-LORETTE

ANNEXE 1 - BILAN FINANCIER



BILAN 2008-2009

	2007-2008		2008-2009	
ACTIF				
Actifs à court terme				
Compte bancaire	1701,93		294,50	
Part sociale Caisse-Populaire	5,00		5,00	
Petite-caisse	100,00		100,11	
Épargne rachetable	6000,00		9618,30	
Total de l'encaisse		7806,93		10017,91
Compte à recevoir		2220,94		0,00
Total de l'actif à court terme		10027,87		10017,91
Actifs de stock				
Inventaire et Costume		1978,23		1978,23
TOTAL DE L'ACTIF		12006,10		11996,14
PASSIF				
Passif à court terme				
Compte à payer		3706,86		0
Total du passif à court terme		3706,86		0
AVOIR				
Capitaux				
Avoir du CPA, Ancienne-Lorette		5632,96		5632,96
Bénéfices non-répartis-exercice précédent		1081,63		2666,28
Bénéfice net		1584,65		3696,90
Total de l'Avoir		8299,24		11996,14
TOTAL DU PASSIF ET DE L'AVOIR		12006,10		11996,14



CLUB DE PATINAGE ARTISTIQUE DE
L'ANCIENNE-LORETTE

C.P.A. L'Ancienne-Lorette

État des résultats du 1er mai 2008 au 30 avril 2009

REVENUS			
	BUDGET APPROUVÉ		RÉEL
Inscriptions patineurs		14 330,00 \$	17 166,30 \$
Campagne financement		2 600,00 \$	3 260,00 \$
Dons & Commandites		3 000,00 \$	4 590,00 \$
Compétitions 2007-2008			220,00 \$
Compétitions 2008-2009		3 000,00 \$	3 085,00 \$
Tests 2007-2008			304,83 \$
Tests 2008-2009		400,00 \$	614,35 \$
Parcelles de glace		880,00 \$	850,00 \$
Parcelles de glace pré-saison		495,00 \$	440,00 \$
Revenu d'intérêts		0,00 \$	322,41 \$
Location Costume		0,00 \$	0,00 \$
Patinage Plus		0,00 \$	0,00 \$
Spectacle de fin d'année		3 500,00 \$	4 030,00 \$
Flexibilité 2007-2008			96,66 \$
Flexibilité 2008-2009		2 000,00 \$	1 935,00 \$
Autres revenus		0,00 \$	6,40 \$
TOTAL DES PRODUITS		30 205,00 \$	36 920,95 \$
CHARGES			
	BUDGET APPROUVÉ		RÉEL
Matériel administratif		300,00 \$	254,52 \$
Frais site Web		22,00 \$	0,00 \$
Info-Patin		150,00 \$	0,00 \$
Matériel Patinage Canada		200,00 \$	133,73 \$
Bourse aux patineurs		0,00 \$	300,00 \$
Compétitions		2 600,00 \$	3 085,00 \$
Flexibilité 2007-2008			210,00 \$
Flexibilité 2008-2009		2 000,00 \$	1 850,00 \$
Stroking		0,00 \$	0,00 \$
Tests 2007-2008			-53,40 \$
Tests 2008-2009		1 000,00 \$	830,26 \$
Affiliations & franchises		4 000,00 \$	4 107,52 \$
Entraîneur Patinage Plus	3 570,00 \$		3 640,00 \$
Frais de déplacements (Parents)	2 300,00 \$		2 358,00 \$
Formation monitrices	30,00 \$		40,00 \$
Séminaire	0,00 \$		50,00 \$
Matériel Patinage Plus	375,00 \$		609,96 \$
Patinage Plus 2007-2008	0,00 \$		-204,86 \$
Total dépenses (Patinage Plus)		6 275,00 \$	6 493,10 \$
Activité spéciale Monitrices		0,00 \$	0,00 \$
Registraire des entreprises Gouv Qc		35,00 \$	32,00 \$
Courrier & frais postaux		200,00 \$	203,56 \$
Bottins de la Régional		42,00 \$	56,00 \$
Tirage aux patineurs et bénévoles		0,00 \$	275,00 \$
Spectacle fin d'année		10 000,00 \$	11 716,20 \$
Frais bancaires		75,00 \$	118,25 \$
Séances de photo		250,00 \$	28,54 \$
Gala des Lauréats		150,00 \$	182,32 \$
Frais de représentation		0,00 \$	20,00 \$
Remboursement compétitions		3 600,00 \$	2 840,50 \$
Activités spéciales		0,00 \$	540,95 \$
TOTAL DES CHARGES		30 899,00 \$	33 224,05 \$
BÉNÉFICE NET		-694,00 \$	3 696,90 \$



CLUB DE PATINAGE ARTISTIQUE DE
L'ANCIENNE-LORETTE

ANNEXE 2 - Tableaux des compétitions



CLUB DE PATINAGE ARTISTIQUE DE
L'ANCIENNE-LORETTE

Bilan des résultats des patineurs
Club de patinage artistique de L'Ancienne-Lorette 2008-2009
Les compétitions

Championnats provinciaux d'été BMO		
du 15 au 17 août 2008, Pierrefonds		
NOM	CATÉGORIE	RÉSULTATS
<i>Simone-Beaulieu-Albert</i>	<i>Juvenile</i>	<i>Forfait</i>
<i>Isabelle Labrie</i>	<i>Sénior</i>	<i>14^e sur 27</i>
<i>Claudia Lafond</i>	<i>Pré-novice</i>	<i>Forfait</i>
<i>Marie-Audrey Roy</i>	<i>Danse Pré-novice en couple</i>	<i>4^e sur 6</i>
<i>Laurie Thibodeau</i>	<i>Pré-novice</i>	<i>Forfait</i>
Compétition Georges-Éthier		
Du 24 au 28 septembre 2008, Trois-Rivières		
<i>Simone-Beaulieu Albert</i>	<i>Juvenile</i>	<i>18^e sur 18</i>
<i>Isabelle Labrie</i>	<i>Sénior</i>	<i>12^e sur 15</i>
<i>Claudia Lafond</i>	<i>Pré-novice</i>	<i>10^e sur 22</i>
<i>Catherine Paris</i>	<i>Junior (court)</i>	<i>19^e sur 23</i>
<i>Marie-Audrey Roy</i>	<i>Danse pré-novice en couple</i>	<i>3^e sur 5</i>
<i>Laurie Thibodeau</i>	<i>Pré-novice</i>	<i>18^e sur 18</i>
Invitation Lévis		
Du 10 au 13 octobre 2008, Lévis		
<i>Claudia Alain</i>	<i>Préliminaire</i>	<i>14^e sur 14</i>
<i>Pamela Alain</i>	<i>Junior bronze</i>	<i>10^e sur 12</i>
<i>Sarah-Ève Alain</i>	<i>Préliminaire</i>	<i>11^e sur 13</i>
<i>Tania Alain</i>	<i>Sénior argent</i>	<i>5^e sur 11</i>
<i>Simone Beaulieu-Albert</i>	<i>Juvenile</i>	<i>7^e sur 8</i>
<i>Claudia Lafond</i>	<i>Pré-novice (court)</i>	<i>3^e sur 11</i>
<i>Claudia Lafond</i>	<i>Pré-novice (long)</i>	<i>2^e sur 9</i>
<i>Catherine Paris</i>	<i>Junior (court)</i>	<i>5^e sur 6</i>
<i>Catherine Paris</i>	<i>Junior (long)</i>	<i>5^e sur 6</i>
<i>Claudia Poirier</i>	<i>Novice (court)</i>	<i>Forfait</i>
<i>Claudia Poirier</i>	<i>Novice (long)</i>	<i>Forfait</i>
<i>Laurie Thibodeau</i>	<i>Pré-novice (court)</i>	<i>5^e sur 11</i>
<i>Laurie Thibodeau</i>	<i>Pré-novice (long)</i>	<i>3^e sur 10</i>
Championnats de section BMO		
Du 6 au 9 novembre 2008, Québec		
<i>Simone Beaulieu-Albert</i>	<i>Juvenile</i>	<i>51^e sur 51</i>
<i>Claudia Lafond</i>	<i>Pré-novice (long)</i>	<i>4^e sur 46</i>



CLUB DE PATINAGE ARTISTIQUE DE
L'ANCIENNE-LORETTE

Championnats de section BMO		
Du 6 au 9 novembre 2008, Québec (suite)		
NOM	CATÉGORIE	RÉSULTATS
<i>Claudia Lafond</i>	<i>Pré-novice (court)</i>	<i>36^e sur 40</i>
<i>Catherine Paris</i>	<i>Junior (court)</i>	<i>14^e sur 24</i>
<i>Catherine Paris</i>	<i>Junior (long)</i>	<i>21^e sur 24</i>
<i>Marie-Audrey Roy</i>	<i>Danse pré-novice en couple</i>	<i>5^e sur 5</i>
<i>Laurie Thibodeau</i>	<i>Pré-novice (long)</i>	<i>30^e sur 50</i>
Invitation Côte-du-Sud		
Du 14 au 16 novembre 2008, Saint-Jean-Port-Joli		
<i>Catherine Auger-Morin</i>	<i>Préliminaire</i>	<i>2^e sur 8</i>
<i>Marianne Auger-Morin</i>	<i>Pré-préliminaire</i>	<i>2^e sur 8</i>
<i>Marianne Blouin</i>	<i>Pré-préliminaire</i>	<i>7^e sur 8</i>
<i>Camille Blouin</i>	<i>Préliminaire</i>	<i>6^e sur 8</i>
Invitation de l'Énergie		
Du 14 au 16 novembre 2008, Shawinigan		
<i>Claudia Alain</i>	<i>Préliminaire</i>	<i>4^e sur 8</i>
<i>Pamela Alain</i>	<i>Junior bronze</i>	<i>11^e sur 13</i>
<i>Sarah-Ève Alain</i>	<i>Préliminaire</i>	<i>5^e sur 7</i>
<i>Tania Alain</i>	<i>Sénior argent</i>	<i>1^{ère} sur 4</i>
Défi de l'Est		
Du 3 au 7 décembre 2008, Mississauga		
<i>Marie-Audrey Roy</i>	<i>Danse pré-novice en couple</i>	<i>9^e sur 12</i>
Invitation Trois-Pistoles		
Du 5 au 7 décembre 2008, Trois-Pistoles		
<i>Andréanne Fournier</i>	<i>Multi-Star 3 interprétation</i>	<i>1^{ère} sur ?</i>
<i>Andréanne Fournier</i>	<i>Junior argent</i>	<i>2^e sur ?</i>
<i>Marie-Pier Jolicoeur</i>	<i>Junior argent</i>	<i>12^e sur ?</i>
<i>Claudia Lafond</i>	<i>Novice (court)</i>	<i>1^{ère} sur 8</i>
<i>Claudia Lafond</i>	<i>Novice (long)</i>	<i>4^e sur 10</i>
<i>Catherine Paris</i>	<i>Junior (court)</i>	<i>2^e sur 2</i>
<i>Catherine Paris</i>	<i>Junior (long)</i>	<i>2^e sur 2</i>
<i>Vicky Théberge</i>	<i>Multi-Star 3 interprétation</i>	<i>1^{ère} sur 2</i>
<i>Vicky Théberge</i>	<i>Multi-Star 3 libre</i>	<i>1^{ère} sur 2</i>
<i>Laurie Thibodeau</i>	<i>Pré-novice (court)</i>	<i>3^e sur 11</i>
<i>Laurie Thibodeau</i>	<i>Pré-novice (long)</i>	<i>3^e sur 14</i>



CLUB DE PATINAGE ARTISTIQUE DE
L'ANCIENNE-LORETTE

Finale régionale Star/Michel-Proulx Du 15 au 18 janvier 2009, Québec		
<i>Sarah-Ève Alain</i>	<i>Préliminaire</i>	<i>6^e sur 11</i>
<i>Claudia Alain</i>	<i>Préliminaire</i>	<i>8^e sur 12</i>
<i>Laure Baribeau-Jaulin</i>	<i>Or Dames (finale)</i>	<i>4^e sur 4</i>
Finale régionale Star/Michel-Proulx Du 15 au 18 janvier 2009, Québec (suite)		
NOM	CATÉGORIE	RÉSULTATS
<i>Marianne Blouin</i>	<i>Pré-préliminaire</i>	<i>7^e sur 11</i>
<i>Tanya Alain</i>	<i>Sénior argent (finale)</i>	<i>1^{ère} sur 7</i>
<i>Marianne Auger-Morin</i>	<i>Pré-préliminaire</i>	<i>3^e sur 10</i>
<i>Catherine Auger-Morin</i>	<i>Junior bronze</i>	<i>?</i>
Finale régionale des jeux du Québec Du 15 au 18 janvier 2009, Québec		
<i>Claudia Lafond</i>	<i>Novice</i>	<i>4^e sur 7</i>
<i>Laurie Thibodeau</i>	<i>Pré-novice</i>	<i>10^e sur 14</i>
<i>Simone Beaulieu-Albert</i>	<i>Juvenile</i>	<i>Forfait</i>
Compétition Yolande-Barette Du 30 janvier au 1^{er} février 2009, Charny		
<i>Laura Jeanne Audet</i>	<i>Étape 5</i>	<i>4^e sur 8</i>
<i>Anne-Sophie Morisset</i>	<i>Étape 5</i>	<i>5^e sur 8</i>
<i>Émanuelle Vaillancourt</i>	<i>Étape 5</i>	<i>5^e sur 8</i>
<i>Daphnée Robert</i>	<i>Étape 4</i>	<i>6^e sur 8</i>
<i>Camille Paquet</i>	<i>Étape 3</i>	<i>8^e sur 8</i>
<i>Mireille Bernier</i>	<i>Étape 3</i>	<i>4^e sur 8</i>
<i>Justine Provencher</i>	<i>Étape 2</i>	<i>7^e sur 8</i>
<i>Florence Vaillancourt</i>	<i>Étape 3</i>	<i>4^e sur 8</i>
<i>Béatrice Provencher</i>	<i>Étape 3</i>	<i>6^e sur 8</i>
<i>Marilou Audet</i>	<i>Étape 2</i>	<i>4^e sur 8</i>
Henriette Dionne Du 6 au 8 février 2009, Ste-Claire		
<i>Andréanne Fournier</i>	<i>Interprétation Or</i>	<i>4^e sur 5</i>
<i>Justine Audet</i>	<i>Pré-préliminaire</i>	<i>5^e sur 7</i>
<i>Justine Veilleux</i>	<i>Débutant Dames</i>	<i>7^e sur 7</i>
<i>Catherine Alain</i>	<i>Débutant Dames</i>	<i>1^{ère} sur 6</i>
<i>Évelyne Richard</i>	<i>Débutant Dames</i>	<i>4^e sur 6</i>
<i>Rose-Anne Veilleux</i>	<i>Débutant Dames</i>	<i>2^e sur 6</i>



CLUB DE PATINAGE ARTISTIQUE DE
L'ANCIENNE-LORETTE

Interclubs Rive-Nord Du 13 au 15 février 2009, Donnacona		
<i>Catherine Alain</i>	<i>Débutant Dames</i>	<i>2^e sur 8</i>
<i>Laurie Hamel</i>	<i>Débutant Dames</i>	<i>4^e sur 8</i>
<i>Évelyne Richard</i>	<i>Débutant Dames</i>	<i>5^e sur 8</i>
<i>Marie-Clarisse Perron</i>	<i>Débutant Dames</i>	<i>6^e sur 8</i>
<i>Audrey Roy</i>	<i>Débutant Dames</i>	<i>3^e sur 8</i>
<i>Catherine Auger-Morin</i>	<i>Junior bronze</i>	<i>4^e sur 8</i>
<i>Camille Blouin</i>	<i>Junior bronze</i>	<i>8^e sur 8</i>
Interclubs Rive-Nord Du 13 au 15 février 2009, Donnacona, (suite)		
NOM	CATÉGORIE	RÉSULTATS
<i>Justine Audet</i>	<i>Pré-préliminaire</i>	<i>4^e sur 8</i>
<i>Sarah-Ève Alain</i>	<i>Préliminaire</i>	<i>6^e sur 6</i>
<i>Andréanne Fournier</i>	<i>Junior argent</i>	<i>5^e sur 11</i>
<i>Marie-Pier Jolicoeur</i>	<i>Junior argent</i>	<i>11^e sur 11</i>
<i>Marianne Blouin</i>	<i>Pré-préliminaire</i>	<i>5^e sur 8</i>
<i>Marianne Auger-Morin</i>	<i>Pré-préliminaire</i>	<i>3^e sur 7</i>
<i>Tania Alain</i>	<i>Or Dames</i>	<i>3^e sur 4</i>
<i>Paméla Alain</i>	<i>Junior bronze</i>	<i>2^e sur 8</i>
<i>Claudia Alain</i>	<i>Préliminaire</i>	<i>4^e sur 8</i>
<i>Vicky Théberge</i>	<i>Sénior bronze</i>	<i>7^e sur 12</i>
<i>Michaël Verreault</i>	<i>Débutant Messieurs</i>	<i>3^e sur 6</i>
<i>Alicia Boucher</i>	<i>Débutant Dames</i>	<i>2^e sur 8</i>
Finale provinciale Star Du 2 au 5 avril 2009, Laval		
<i>Tania Alain</i>	<i>Sénior argent (semi-finale)</i>	<i>3^e sur 12</i>
<i>Tania Alain</i>	<i>Sénior argent (finale)</i>	<i>6^e sur 12</i>
<i>Vicky Théberge</i>	<i>Multi-Star 3 interprétation</i>	<i>3^e sur 11</i>
<i>Vicky Théberge</i>	<i>Multi-Star 3 (libre)</i>	<i>1^{ère} sur 11</i>
<i>Vicky Théberge</i>	<i>Multi-Star 3 (combiné)</i>	<i>1^{ère} sur 11</i>
Scarborough Skate Du 24 au 26 avril 2009, Scarborough		
<i>Catherine Paris</i>	<i>Junior (court)</i>	<i>8^e sur 8</i>



CLUB DE PATINAGE ARTISTIQUE DE
L'ANCIENNE-LORETTE

ANNEXE 3 - Tableaux des tests



CLUB DE PATINAGE ARTISTIQUE DE
L'ANCIENNE-LORETTE

Tableau des tests			
COMPILATION DES TESTS PRINTEMPS ET ÉTÉ 2008			
Patineur	Date	Catégorie de tests	Test réussi
Claudia Lafond	2008-04-20	Habilités	junior argent
Simone Beaulieux-Albert	2008-05-17	Danses	Fox-trot de keats (danse junior argent)
Claudia Lafond	2008-05-14	Danses	Valse starlight (danse senior argent)
Laurie Thibodeau	2008-05-14	Danses	Valse starlight (danse senior argent)
Claudia Lafond	2008-05-14	Danses	Blues (danse senior argent)
Marie-Pier Jolicoeur	2008-05-16	Interprétation	Or
Vicky Théberge	2008-05-10	Style libre	Senior bronze (éléments))
Simone Beaulieux-Albert	2008-07-18	Habilités	junior argent
Claudia Lafond	2008-07-18	Danses	Quickstep (danse or)
Claudia Lafond	2008-07-18	Habilités	Senior argent
Claudia Lafond	2008-07-18	Danses	Valse Viennoise (danse or)
Simone Beaulieux-Albert	2008-07-18	Danses	Valse Américaine (danse junior argent)
Simone Beaulieux-Albert	2008-08-08	Danses	Rocker fox-trot (danse junior argent)

Tableau des tests			
COMPILATION DES TESTS DE SEPTEMBRE 2008 À MARS 2009			
Patineur	Date	Catégorie de tests	Test réussi
Camille Blouin	2008-12-15	Style libre	junior bronze (programme)
Camille Blouin	2008-12-15	Style libre	junior bronze (éléments)
Catherine Auger-Morin	2008-12-15	Style libre	junior bronze (programme)
Catherine Auger-Morin	2008-12-15	Style libre	junior bronze (éléments)
Andréanne Fournier	2008-12-15	Style libre	junior argent (programme)
Andréanne Fournier	2008-12-15	Style libre	junior argent (éléments)
Vicky Théberge	2008-12-18	Danses	Valse Européenne (danse senior bronze)
Andréanne Fournier	2008-12-11	Habilités	senior argent
Claudia Lafond	2008-12-14	Danse	Samba argent (danse or)
Vicky Théberge	2008-11-29	Interprétation	argent
Andréanne Fournier	2008-11-29	Interprétation	argent
Vicky Théberge	2009-03-09	Habilités	junior argent
Paméla Alain	2009-03-09	Style libre	senior bronze (éléments+prog)
Tania Alain	2009-03-09	Style libre	senior argent (éléments+prog.)
Claudia Lafond	2009-03-09	Habilités	or
Claudia Lafond	2009-03-14	Danse	Valse westminster (danse or)
Simone B-Albert	2009-03-31	Danse	Tango Harris (jr argent)
Justine Audet	2009-03-21	Style libre	préliminaire (éléments)
Claudia Alain	2009-03-21	Style libre	junior bronze (éléments)
Sarah-Ève Alain	2009-03-21	Style libre	junior bronze (éléments+prog)
Audrey Roy	2009-03-21	Danse	Valse hollandaise (préliminaire)
Marianne Blouin	2009-03-21	Danse	Valse hollandaise (préliminaire)
Marie-Clarisse perron	2009-03-21	Danse	Valse hollandaise (préliminaire)
Laurie Hamel	2009-03-21	Danse	Valse hollandaise (préliminaire)
Michaël Verreault	2009-03-21	Danse	Valse hollandaise (préliminaire)
Laurie Hamel	2009-03-21	Danse	Tango canasta (préliminaire)
Alicia Boucher	2009-03-21	Danse	Tango canasta (préliminaire)



CLUB DE PATINAGE ARTISTIQUE DE
L'ANCIENNE-LORETTE

ANNEXE 4 - Tableau des résolutions



Propositions et motion votées au cours des réunions du comité

No.	Date	Énoncés des propositions (Extraits des procès verbaux)
1	2008-05-21	Changement de signataires des effets bancaires Il est proposé de modifier les signataires pour les effets bancaires du CPA. Dorénavant, sur les effets bancaires, il faudra la signature de la trésorière (Nathalie Paquet) ainsi que la signature d'une des deux personnes suivantes : le président (Guy Paris) ou la vice-présidente (Suzanne Beaudoin). Proposé par Guy, secondé par Isabelle, accepté à l'unanimité.
2	2008-07-22	Décès du père de Claude Albert Guy propose de faire un don 20\$ au nom du CPA pour signifier nos condoléances à ce membre du comité. Adopté à l'unanimité.
3	2008-07-22	Budget et frais d'inscription Guy propose d'adopter le budget déposé, la version sans revenu lié au groupe d'adultes. Suzanne seconde. Adopté à l'unanimité.
4	2008-08-14	Gratuité du présaison pour les patineurs inscrit comme 2ième club Il est proposé de rendre gratuit le présaison pour les patineurs 2ième club qui se serait inscrit comme les patineurs réguliers du club, soit: 3 fois semaine pour les juniors et 4 fois semaine pour les séniors. Proposé par Guy, secondé par Claude, accepté à l'unanimité.
5	2009-01-24	Bourse pour Marie-Audrey Roy Basé sur ce qui fut donné dans le passé en pareilles circonstances, Guy propose d'accorder une bourse de 300\$ qui serait puisée dans le budget de remboursements des compétitions advenant une problématique budgétaire. Suzanne seconde. Adopté à l'unanimité.
6	2009-04-23	Site Web et nom de domaine Guy propose d'aller de l'avant avec l'acquisition de ce nom de domaine et du contrat d'hébergement avec le fournisseur identifié. Nathalie seconde. Adopté à l'unanimité.
7	2009-05-09	Lecture et approbation des procès-verbaux non encore approuvés Guy propose de procéder par courriels pour voir à l'approbation des comptes-rendus non approuvés à ce jour. Tous acceptent. Guy demandent à chacun de répondre au courriel qui sera transmis afin de consigner leur approbation (ou non) des comptes-rendus.
8	2009-05-09	Instauration d'un troisième groupe Faisant suite à l'idée lancée lors de la réunion précédente concernant l'établissement d'un troisième groupe. Après ces échanges, Guy propose de prendre actions pour mettre en place un nouveau groupe (appelé provisoirement "Transition"). Secondé par Isabelle. Adopté à l'unanimité.



CLUB DE PATINAGE ARTISTIQUE DE
L'ANCIENNE-LORETTE

ANNEXE 5 - Bilan du spectacle



Spectacle – Saison 2008-2009

Bilan

Version du document: 1.0



Objet du document :

Le bilan du spectacle a pour objet l'analyse objective des succès ou des difficultés rencontrées et l'expression de toute disposition susceptible d'être retenue dans le futur pour l'amélioration de la qualité du spectacle et le déroulement du spectacle.



Sommaire

1. IDENTIFICATION DU PROJET	29
2. GENERALITES.....	30
2.1 STRUCTURE DE REALISATION.....	30
2.2 PRINCIPAUX JALONS DU CALENDRIER DE REALISATION.....	30
2.3 BUDGET	31
2.4 APPRECIATION GLOBALE DE LA QUALITE DU SPECTACLE	31
2.5 APPRECIATION GLOBALE	32
2.5.1 IMPRESSION GENERALE DE LA RESPONSABLE DU SPECTACLE	32
2.5.2 SUITES POSSIBLES AU PROJET	32
3. BILAN DE L'ORGANISATION DU SPECTACLE	33
3.1 CONSTATS GENERAUX.....	33
3.2 ÉLEMENTS POSITIFS A MENTIONNER.....	33
3.3 PROBLEMES RENCONTRES ET SOLUTIONS APORTEES	33
3.4 SUGGESTIONS ET AMELIORATIONS	33
3.5 ÉLEMENTS REUTILISABLES	34
4. BILAN DU BUDGET ET DU SUIVI FINANCIER.....	34
4.1 CONSTATS GENERAUX.....	34
4.2 ÉLEMENTS POSITIFS A MENTIONNER.....	34
4.3 PROBLEMES RENCONTRES ET SOLUTIONS APORTEES	35
4.4 SUGGESTIONS ET AMELIORATIONS	35
4.5 ÉLEMENTS REUTILISABLES	36
5. BILAN DES ACTIVITES DE L'ARRIERE SCENE	36
5.1 CONSTATS GENERAUX.....	36
5.2 ÉLEMENTS POSITIFS A MENTIONNER.....	36
5.3 PROBLEMES RENCONTRES ET SOLUTIONS APORTEES	36
5.4 SUGGESTIONS ET AMELIORATIONS	36
5.5 ÉLEMENTS REUTILISABLES	37
6. BILAN DE LA CONCEPTION DU SPECTACLE	37
6.1 CONSTATS GENERAUX.....	37
6.3 PROBLEMES RENCONTRES ET SOLUTIONS APORTEES	38
6.4 SUGGESTIONS ET AMELIORATIONS	38
6.5 ÉLEMENTS REUTILISABLES	39
7. BILAN RELATIF AU DECOR	39
7.1 CONSTATS GENERAUX.....	39
7.2 ÉLEMENTS POSITIFS A MENTIONNER.....	40
7.3 PROBLEMES RENCONTRES ET SOLUTIONS APORTEES	40
7.4 SUGGESTIONS ET AMELIORATIONS	40
7.5 ÉLEMENTS REUTILISABLES	40
8. BILAN DES COSTUMES DU SPECTACLE	41
8.1 CONSTATS GENERAUX.....	41
8.2 ÉLEMENTS POSITIFS A MENTIONNER.....	41



C.P.A. L'Ancienne-Lorette Bilan du spectacle – saison 2008-2009 – Le rêve Olympique

8.3 PROBLEMES RENCONTRES ET SOLUTIONS APORTEES	41
8.4 SUGGESTIONS ET AMELIORATIONS	41
8.5 ÉLÉMENTS REUTILISABLES	42
9. BILAN DE LA TECHNIQUE ENTOURANT LE SPECTACLE	43
9.1 CONSTATS GENERAUX.....	43
9.2 ÉLÉMENTS POSITIFS A MENTIONNER.....	43
9.3 PROBLEMES RENCONTRES ET SOLUTIONS APORTEES	43
9.4 SUGGESTIONS ET AMELIORATIONS	44
9.5 ÉLÉMENTS REUTILISABLES	44
10. BILAN DES COMMUNICATIONS DU SPECTACLE.....	44
10.1 CONSTATS GENERAUX.....	44
10.2 ÉLÉMENTS POSITIFS A MENTIONNER.....	44
10.3 PROBLEMES RENCONTRES ET SOLUTIONS APORTEES	45
10.4 SUGGESTIONS ET AMELIORATIONS	45
10.5 ÉLÉMENTS REUTILISABLES	46



1. IDENTIFICATION DU PROJET

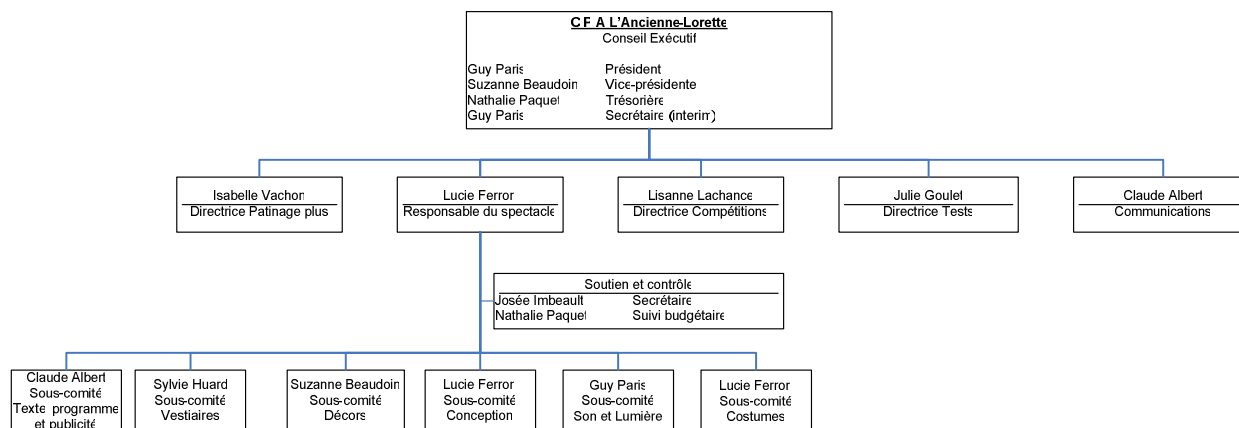
LE PROJET
<i>Intitulé : Le Rêve Olympique</i>
<i>Responsable du spectacle : Lucie Ferron</i>
Résumé du projet : Spectacle de fin d'année ayant pour thème les Olympiades. L'édition 2009 du spectacle du C.P.A. L'Ancienne-Lorette porte sur le thème des jeux Olympiques. S'inspirant du passage de la flamme olympique à la ville de L'Ancienne-Lorette, les concepteurs offrent un spectacle haut en couleur qui vous permettra d'en apprendre un peu sur cet événement que nous accueillerons à Vancouver en 2010. Le spectacle se déroulera d'un seul trait (sans entracte). Pendant ces quelques heures, une centaine de nos patineurs et plusieurs invités réaliseront plus de 14 numéros chorégraphiés par nos entraîneurs et par nos patineuses plus avancées. Le spectacle a été mis en scène autour de deux idées principales: <ul style="list-style-type: none">➤ Vous dressez un portrait général des jeux Olympiques➤ Faire un gros plan sur notre sport olympique : le patinage artistique



2. GENERALITES

Ce canevas de bilan a été transmis à toutes les personnes identifiées dans la structure de réalisation ci-après. Nous leur avons demandé de compléter ce bilan selon leur perspective spécifique. Ce bilan a été compilé sur la base des quelques réponses reçues.

2.1 Structure de réalisation



2.2 Principaux jalons du calendrier de réalisation

2008-11-09	Première communication vers les parents pour identifier le bassin de bénévoles et leurs intérêts
2008-12-10	Acceptation de Lucie Ferron à prendre en charge la réalisation du spectacle
2008-12-16	L'organisation du spectacle est officialisé (organigramme ci-haut)
2008-12-29	Le concept est diffusé à tous les membres du comité
2009-01-14	Lancement du recensement des participants
2009-01-28	Modification à l'horaire pour aménager des pratiques de spectacle et début de la confection des décors et costumes à l'aréna
2009-02-19	Réception de la proposition d'affiche
2009-03-01	Réception de la première ébauche de la brochure
2009-03-07	Distribution aux parents des billets pour la vente
2009-03-16	Transmission de la brochure à l'impression
2009-03-27 (18 :00 à 00 :30)	Installation des décors, de la sonorisation et de l'éclairage
2009-03-28 (09 :00)	Générale
2009-03-28 (14 :00 et 19 :00)	Spectacles
2009-03-28 (19 :00 à 23 :30)	Désinstallation et ménage
2009-04-04	Remerciements et félicitations à tous (courriel)



2.3 Budget

BUDGET DU SPECTACLE DU 28 MARS 2009

REVENUS	BUDGET APPROUVÉ		RÉEL	
Vente de billets		3 500,00 \$		4 030,00 \$
TOTAL DES PRODUITS		3 500,00 \$		4 030,00 \$
CHARGES	BUDGET APPROUVÉ		RÉEL	
SONS ET LUMIÈRES		6 500,00 \$		5 664,35 \$
CHORÉGRAPHIES		2 000,00 \$		1 400,00 \$
INVITÉS				1 500,00 \$
COSTUMES		750,00 \$		714,87 \$
DÉCORS		300,00 \$		969,82 \$
PROGRAMMES		650,00 \$		691,85 \$
MATÉRIELS ADMINISTRATIFS				40,92 \$
FLEURS				232,57 \$
DÉPENSES DIVERSES		500,00 \$		21,98 \$
LUNCH AUX BÉNÉVOLES				429,84 \$
MUSIQUE				50,00 \$
TOTAL DES CHARGES		10 700,00 \$		11 716,20 \$

2.4 Appréciation globale de la qualité du spectacle

Note de l'appréciation du spectacle selon l'angle observé. La note est entre 1 et 4 : 1 étant la note la plus faible.

Angle à observer	Note (1 – 4)
Le concept	3
La technique entourant le spectacle (décor, éclairage)	3
Les invités	3
Les chorégraphies	
Patinage Plus	3
Juniors	3.5
Séniors	3.5



Les textes	3.5
Le programme	2.5
Le rythme et la durée	3.5
Note générale :	3.11

2.5 APPRECIATION GLOBALE

2.5.1 Impression générale de la responsable du spectacle

Très belle réalisation surtout considérant que le thème était contraignant, tant au niveau des chorégraphies, que des costumes et de la musique.

Les idées du scénario de base étaient intéressantes et ont été respectées dans l'ensemble. Pour la deuxième portion du spectacle, il a été plus difficile de mettre tous les patineurs sur la glace en même temps comme le concept le prévoyait. Il aurait fallu plus de temps de glace pour les pratiques.

La durée du spectacle a été très bien. Cela est accentué par le fait que nous avons eue 1 générale et 2 représentations le même jour.

L'organisation pouvait compter sur une très belle équipe de réalisation et la contribution des bénévoles fut remarquable. Généralement, les chorégraphies ont été à la hauteur, voire même ont dépassé les attentes.

2.5.2 Suites possibles au projet

Personnellement, je préfère de beaucoup ne pas avoir de thème particulier que l'est obligé de suivre et faire des chorégraphies, des costumes et des choix de musique qui doivent avoir un lien!!! Je trouve plus intéressant de choisir des musiques qui inspirent les patineurs et les chorégraphes. La confection des costumes seraient plus facile et la réutilisation de ceux-ci plus grande puisque sans contrainte!



3. BILAN DE L'ORGANISATION DU SPECTACLE

3.1 Constats généraux

- Franc succès ayant soulevé un intérêt surprenant des instances politiques (municipal et provincial).
- Locaux inadéquats : Les locaux sont le plus gros handicap et c'est formidable d'avoir réussi à faire de la couture, de la menuiserie, des chorégraphies et des réunions tout en poursuivant les cours de flex à travers tout ça. L'espace de rangement est pour ainsi dire nul et heureusement que d'autres organismes ont accepté de nous prêter leur local (non sans quelques pressions). En considérant tout cela, le résultat qu'on a vu le jour du spectacle est spectaculaire!
- Responsables expérimentés et autonomes : Nous avons pu compter sur la contribution de plusieurs bénévoles qui ont porté des dossiers avec une grande autonomie.

3.2 Éléments positifs à mentionner

Élément à souligner	Impacts
Johanne a déniché des heures de glace additionnelles (vendredi matin) pour les pratiques des Seniors.	Qualité du spectacle rehaussée énormément : c'est ce groupe qui a donné du panache au spectacle et elles étaient mieux préparées!
Collaboration remarquable de ceux qui avaient donné leur nom comme bénévole et qui ont fait leur travail avec sérieux.	Efficienc e et qualité du travail fait avec une supervision minimale des organisateurs et du Comité.
Meilleure répartition des tâches	Allègement du fardeau des gens qui s'impliquent et du comité.

3.3 Problèmes rencontrés et solutions apportées

Problème à souligner	Solution
Manque de temps de glace pour les pratiques des seniors	Les heures de jour sur semaine sont venues sauver les pratiques de ce groupe.

3.4 Suggestions et améliorations

Suggestion	Explication
Soupeser les avantages et inconvénients de faire 2 représentations	<ul style="list-style-type: none">- Moins de gens dans l'arène → moins d'ambiance- Meilleur rodage pour la 2^{ième} représentation- Plus de travail pour les bénévoles le jour même



	<ul style="list-style-type: none"> - Les patineurs semblent avoir aimé cette formule - Revenus additionnels comparables aux dépenses additionnelles (du moins, à 5\$ le billet)
--	---

3.5 Éléments réutilisables

Élément réutilisable	Usages potentiels
La liste des tâches pour aller chercher des parents bénévoles	Réviser la liste et l'utiliser à chaque spectacle ; tant pour recruter des bénévoles que pour répartir les tâches
Conserver ensemble sur un CD l'ensemble des documents utilisés pour les spectacles (les programmes, les affiches, les billets, les lettres transmises, etc.)	Repartir d'une page blanche est toujours plus long que de bonifier un document existant. Ce CD serait donc une « trousse d'outils et de modèles » réutilisables pour les prochains spectacle et événements. On pourrait même bonifier les choses qui étaient moins à notre goût avant de les mettre sur le CD. C'est plus facile de partir avec des exemples pour les gens qui n'ont jamais fait ça.
Maintenir à jour le catalogue des costumes.	Il est beaucoup plus facile de feuilleter un album photos que de fouiller dans les boîtes pour imaginer comment réutiliser des costumes existants; ça sauve beaucoup de temps).

4. BILAN DU BUDGET ET DU SUIVI FINANCIER

4.1 Constats généraux

- Le budget alloué était insuffisant pour le spectacle envisagé.
- Suivi budgétaire a été négligé ; mais sans conséquence grâce à la rigueur des différents porteurs de dossier. Avec des gens moins diligents, nous aurions pu nous retrouver face à de grosses surprises.

4.2 Éléments positifs à mentionner

Élément à souligner	Impacts
Conscience des contraintes budgétaires par les différents porteurs de dossier	Tout le monde connaissait les montants alloués dès le départ
Excellent travail au niveau de la sollicitation des commanditaires	A permis de dépasser les objectifs et d'éponger les dépenses excédentaires.
Objectifs de vente de billets dépassés	Nous avons budgété en fonction d'une moyenne de 8 billets par famille. Nous avons



	finalement atteint une moyenne de 10 billets par famille.
--	---

4.3 Problèmes rencontrés et solutions apportées

Problème à souligner	Solution
Les invités ont coûté plus cher que prévu : \$400.00 de plus.	Aucune. Cependant, Johanne a cédé \$100 de sa rémunération pour le donner à un invité qui n'avait pas été budgété. De plus, elle a également redonné une partie de son cachet aux 3 seniors qui ont contribué fortement aux chorégraphies des seniors.
Dans le budget de départ : il manquait des éléments, tels : montant pour la musique, frais pour les repas le jour du spectacle et autres dépenses administratives, montant pour la publicité).	Aucune. Il a fallu profiter des économies faites sur la sonorisation et l'éclairage et faire accepter les dépenses excédentaires.

4.4 Suggestions et améliorations

Suggestion	Explication
Bonifier le montant pour les invités	Sans nécessairement mettre l'accent sur les invités lors des spectacles, ce sont souvent eux qui rehaussent le niveau du spectacle et il ne faut donc pas négliger cette dépense. De plus, selon le niveau de ces invités, ce sont eux qui peuvent attirer une clientèle élargie de spectateurs.
Avec 2 représentations, considérer la structure suivante : <ul style="list-style-type: none">- Planifier sur la base d'une moyenne de 6 billets par famille- Demander de vendre 8 billets par famille- Prévoir 2 billets par famille donnant accès aux 2 représentations- Augmenter le prix des billets à 10\$	<ul style="list-style-type: none">- Augmentation globale des revenus de 2000\$- Diminue le fardeau de vente des parents (8 billets au lieu de 10)- Augmente la présence dans l'aréna grâce aux billets donnant accès aux deux représentations
Mettre en place des mécanismes simples de contrôle du budget	N'aurait rien changé pour ce cas-ci puisque les différents responsables de portefeuilles ont surveillé leur enveloppe budgétaire. Néanmoins, ce mécanisme pourrait éviter des dépassements incontrôlés.



4.5 Éléments réutilisables

Élément réutilisable	Usages potentiels
Budget	Bien décortiquer les coûts pour mieux prévoir le prochain budget de spectacle.
Chiffrier de suivi budgétaire	Tel quel, il peut servir de base au suivi d'un futur spectacle

5. BILAN DES ACTIVITES DE L'ARRIERE SCENE

5.1 Constats généraux

- Le concept a fait que tous les patineurs avaient à être beaucoup sur la glace en même temps ce qui a complexifié la tâche des bénévoles en arrière scène. Cependant, globalement, cela s'est quand même bien déroulé.

5.2 Éléments positifs à mentionner

Élément à souligner	Impacts
Expérience de la personne responsable de ce sous-comité	La logistique était difficile avec le concept, mais comme la personne connaissait les problèmes de l'arrière scène, elle a pu y remédier.
Expérience du capitaine de glace	Cet autre poste stratégique a été comblé par une personne d'expérience à ce rôle. Cela a grandement aidé.
Patinage Plus concentré dans la première portion du spectacle	Permet aux enfants et aux bénévoles dédiés aux enfants du Patinage Plus de voir la partie la plus impressionnante du spectacle.

5.3 Problèmes rencontrés et solutions apportées

Problème à souligner	Solution
Manque de temps pour les changements de costumes notamment pour les patineurs Juniors et Seniors qui étaient utilisés dans leurs propres chorégraphies ainsi que dans celles du Patinage Plus. Cela était vrai aussi pour les enfants du Patinage Plus qui revenaient au complet plusieurs fois dans la première partie du spectacle	La solution a été de mettre les costumes un par dessus l'autre. Cela constituait tout de même un compromis car cela était moins beau visuellement pendant le spectacle en plus d'être probablement inconfortable pour les patineurs
Circulation difficile derrière les rideaux et par-dessus les fils	Aucune. Contraintes logistiques de cette aréna

5.4 Suggestions et améliorations



Suggestion	Explication
Aménager du temps suffisant pour les changements de costumes (surtout pour les Patinages Plus qui n'ont pas l'autonomie suffisante pour se changer seuls)	Soit - Voir les enfants moins souvent → moins de changements de costumes OU - Prévoir plus de temps entre les numéros?! Donc, adopter un scénario qui permet cet aménagement.
Consigner par écrit l'organisation des chambres (ex : costumes empilés dans le bon ordre avec les noms des patineurs, etc.) pour référence future	Ce petit écrit permettrait de ne pas perdre en totalité cette expérience advenant que ces personnes ne soient plus présentes à l'avenir

5.5 Éléments réutilisables

Élément réutilisable	Usages potentiels
Ce qui est le plus réutilisable dans cette portion, est l'expérience des gens qui l'ont déjà vécu !	

6. BILAN DE LA CONCEPTION DU SPECTACLE

6.1 Constats généraux

- Rythme, progression et durée du spectacle permettant de maintenir l'intérêt du spectateur jusqu'à la fin, sans longueur et de fermer le spectacle avec éclat.
- Le concept a mis en valeur tous les patineurs du club tout en respectant un thème difficile à exploiter.
- Durée idéale (1h30).

6.2 Éléments positifs à mentionner

Élément à souligner	Impacts
Tous les enfants inscrits ont été mis en valeur et les parents ont pu les voir 2-3 fois chacun	Les spectateurs qui venaient pour un enfant spécifique l'on vu à plusieurs reprises. On a gardé l'intérêt jusqu'à la fin.
Le spectacle avait une progression au niveau de la qualité de patinage avec les plus habiles à la fin	On conserve l'intérêt du spectateur puisqu'il anticipe l'arrivée du numéro suivant.
La répartition des patineurs VS les numéros n'a pas entraîné de problématiques « d'égo »	Historiquement, nous avons généralement quelques situations de ce genre à gérer (voire subir). Nous n'en avons eue aucune d'importance significative cette fois-ci.
Concentration des patineurs du Patinage Plus dans la première portion du spectacle	A permis aux petits de voir les bons patineurs et les invités. Cela a un effet incitatif à



	progresser.
Durée parfaite (1 :30 hres) et aucun entracte	On a gardé l'intérêt jusqu'à la fin. Nous n'avons reçu que des commentaires positifs sur la durée du spectacle.

6.3 Problèmes rencontrés et solutions apportées

Problème à souligner	Solution
Impossibilité de faire pratiquer les seniors avec les invités	Le matin même lors de la générale, le concept a été modifié pour compenser
Les assistantes de programme qui étaient toujours sur la glace avec le Patinage plus	Réduire au minimum nécessaire le nombre d'assistantes de programme présentes en même temps que les groupes du Patinage Plus. Selon certains, ce nombre aurait pu être réduit encore plus.
Difficultés à obtenir tout ce qui était demandé	Plusieurs des intervenants présents ont des personnalités fortes. Il arrivait souvent que le concept ait subi des compromis pour ne pas se trouver en opposition face à un de ces intervenants. Il apparaissait tout de même plus « rentable » d'accepter le compromis que de risquer de briser l'harmonie. Au bout du compte, le résultat est tout de même resté près de la vision initiale.

6.4 Suggestions et améliorations

Suggestion	Explication
L'animation entre les numéros devrait toujours passer par quelque chose ou quelqu'un qui est sur la glace	Cela permettra de maintenir un point d'attraction visuel en plus d'une référence auditive. Le spectacle est plus animé et la foule embarque plus.
Ne pas avoir de thème particulier	Choix de musique plus à la mode et actuel, plus entraînant pour les patineurs, ce qui n'empêcherait pas d'y insérer des musiques plus classiques. Possibilités de choisir des musiques qui inspirent les patineurs et chorégraphes sans avoir de contrainte. Les chorégraphies pourraient plus aisément tirer le plein potentiel des patineurs sous une musique que les jeunes aiment et qui les inspirent.



	De plus, les costumes sont faciles à créer par la suite.
Garder le contrôle sur le choix des musiques	Il faut garder le contrôle sur les choix de musique pour éviter de briser le concept du spectacle par l'introduction d'une musique inadéquate. Une façon est de donner le mandat à une personne. Prévoir un montant pour cette tâche si cette personne n'est pas bénévole.
Introduire des petits numéros (très courts) entre les numéros du patinage plus.	Ces numéros auraient donné du temps où il en manquait. Ces numéros auraient pu impliquer les invités (qui auraient patiné plus d'une fois) et donner l'eau à la bouche aux spectateurs sur les prouesses à venir.
Prévoir une conception de spectacle « réutilisable »	Travailler sur un concept de spectacles sur lequel il sera possible de construire pour plusieurs années. Ainsi, à chaque itération du spectacle, nous ne serons pas obligé de repartir à zéro sur les décors et les costumes. Les investissements permettraient de bonifier l'existant au lieu de refaire tout à chaque fois.
Instaurer une tradition de spectacle de Noël	Aurait l'avantage d'être le seul spectacle de patinage artistique de Noël dans la région immédiate de Québec Ouvre à une clientèle plus large Forte réutilisation des décors et autres Libère les Comités en milieu de saison

6.5 Éléments réutilisables

Élément réutilisable	Usages potentiels
Le plan du concept : avec le nombre de numéro et leur durée	Donne une référence pour viser un spectacle d'une durée idéale de 1 h30
Tous les documents qui ont servi à présenter le concept et ensuite le réaliser.	À conserver comme canevas de base.

7. BILAN RELATIF AU DECOR

7.1 Constats généraux

- La flamme était très réussie. Sur le DVD, l'effet est superbe



➤ Le reste du décor était simple mais adéquat

7.2 Éléments positifs à mentionner

Élément à souligner	Impacts
La flamme allumée tout au long du spectacle	Élément majeur du décor qui aurait été bien banal sans elle.
Les drapeaux	Les drapeaux ont été un complément appréciable et de belle qualité au décor qui aurait paru beaucoup plus vide sans eux.

7.3 Problèmes rencontrés et solutions apportées

Problème à souligner	Solution
Rideau mal adapté au besoin (pas assez grand, pas assez haut, 2 portions de grandeur et de couleur différente, soient 5/6 brun et 1/6 noir)	Aucune. Attendre pour investir dans un prochain de la bonne grandeur lors du changement d'aréna.
Le ventilateur initial prévu pour la flamme n'était pas assez puissant pour l'effet désiré.	Recherche d'un ventilateur industriel beaucoup plus puissant. Le résultat a été remarquable et la dépense additionnelle a été couverte par une commandite du fournisseur du ventilateur. Donc, le surcoût a été absorbé immédiatement.

7.4 Suggestions et améliorations

Suggestion	Explication
Investir pour un nouveau rideau au premier spectacle qui se tiendra dans la nouvelle aréna	Il pourrait même être inutile dépendamment comment l'aréna sera organisée. Si on devait en acheter un, prévoir un rideau qui offre une certaine transparence. L'éclairage du rideau devra rendre le rideau opaque de l'angle du spectateur mais permettre d'entrevoir ce qui se passe sur la glace. Cela aidera le travail des gens en arrière scène.
Avoir des locaux prévus à cet effet pour loger les décors	Prévoir un endroit pour ranger les décors après leur confection.
Investir régulièrement dans des éléments de décor à haute valeur de réutilisation (ex : cordons lumineux, tulles, tissus décoratifs, etc.)	Permet de construire un actif qui améliore les spectacles au fil des années.

7.5 Éléments réutilisables



Élément réutilisable	Usages potentiels
Tout ce qui a servi est conservé.	Et ça a été réutilisé à plusieurs reprises.

8. BILAN DES COSTUMES DU SPECTACLE

8.1 Constats généraux

- Beaucoup de costumes et haut en couleur.
- Beaucoup de bonne récupération des costumes du passé.
- Costumes du Patinage Plus n'ont pas été mis en valeur à cause de la superposition des costumes.

8.2 Éléments positifs à mentionner

Élément à souligner	Impacts
Plusieurs anciens costumes qui étaient encore beaux ont été réutilisés avec succès	Ce qui a sauvé beaucoup de temps de confection car jamais on aurait pu tous les faire
Souci de la réutilisation futur des costumes confectionnés	L'accent a été mis sur les costumes des seniors car ils étaient nouveaux. Les costumes qui ont été faits pour le PP sont neutres et facilement réutilisables Ils seront tous réutilisables car classiques : rouges, argents et mauves.

8.3 Problèmes rencontrés et solutions apportées

Problème à souligner	Solution
Beaucoup de costumes pour les jeunes du Patinage Plus	Ils revenaient au moins 3 fois (sauf les bouts-choux) ; donc 3 costumes chacun. Réutilisation pour la parade de costumes déjà faits.
Certains costumes faits il y a 2 ans n'ont jamais été retrouvés (bleus pour les seniors)	On en a refait d'autres

8.4 Suggestions et améliorations



Suggestion	Explication
Par les choix des musiques, essayer de réutiliser une partie des costumes existants.	Certains peuvent être modifiés et voir même améliorés lors d'un autre spectacle et les gens ne les reconnaissent même pas, surtout s'ils ont été utilisés 4 ans avant.
Prévoir des pantalons noirs pour le patinage plus.	Comme l'achat de nombreux gilets noirs et bleus marins à rabais et qui peuvent servir à chaque spectacle comme base de costume.
Faire le concept et le scénario très tôt en saison.	Le scénario / concept devrait être fait plus tôt dans la saison pour démarrer la confection des décors et surtout des costumes plus rapidement. Ce sont toujours les costumes qui sont les plus longs à réaliser et généralement nous avons peu de couturières.
Prendre entente avec un autre organisme pour aider à la confection des costumes	Par exemple, des organismes comme les « Fermières » pourraient peut-être donner un appui. Cependant, cette approche ne peut fonctionner que si la suggestion précédente est mise en œuvre.

8.5 Éléments réutilisables

Élément réutilisable	Usages potentiels
Le catalogue de costumes	Mise à jour faite avec ceux de cette année , mais des photos viendraient le bonifier . Très utile car les quantités et les grandeurs y sont inscrites
Lors du déménagement dans l'autre aréna : bien les ranger ensemble (demandera un espace plus grand)	La location de costume pourrait être une source de revenu mais il faut qu'un membre du comité s'y intéresse.



9. BILAN DE LA TECHNIQUE ENTOURANT LE SPECTACLE

9.1 Constats généraux

- Son et éclairage adéquat
- Équipe du fournisseur moins au devant de nous que par les années passées (surtout la sonorisation)

9.2 Éléments positifs à mentionner

Élément à souligner	Impacts
Le son était excellent pour les chorégraphies.	Les chorégraphies étaient mises en valeur par une musique qui sortait bien.
Le positionnement en hauteur des projecteurs de poursuite a été une bonne trouvaille. Le reste de l'éclairage était correct.	Les patineurs n'étaient pas éblouis et ils étaient mis en évidence à tour de rôle sur la glace.

9.3 Problèmes rencontrés et solutions apportées

Problème à souligner	Solution
Un micro sans fil au lieu de 2 lors du premier spectacle	Corrigé pour le soir. Cela n'avait pas été décelé lors de la générale car le chanteur n'était pas présent. De plus, nous n'avions pas contre vérifié que tout ce qui était sur le bon de commande avait été installé. On n'avait pas vu venir le problème.
Celui qui était responsable de la sonorisation était un problème en soi!	Il a fallu le suivre et le surveiller tout au long des représentations. Il n'était pas à la hauteur de nos attentes ni de ce que nous sommes habitués d'avoir.
Perte d'un casque de communication durant la première représentation	Les batteries n'avaient pas été changées. Lucie et Guy ont partagé un casque pour finir le spectacle.
Certains équipements de sonorisation non installés	Les équipements loués n'étaient installés que si nous le demandions au responsable de la sonorisation, soient : certains casques de communication sans fil (installés après la générale) et le micro avec fil (installé après la première représentation)
Les gens du Club assigné à la régie n'avaient pas de place pour s'asseoir avec les gens de la sonorisation et de l'éclairage	Nous nous sommes assis dans les estrades derrière eux.



Il n'y avait pas eue de « Cue Sheet » de préparer pour les gens qui travaillent à la sonorisation et à l'éclairage	Guy s'en est fait une durant la générale et donnait les consignes au fur et à mesure du déroulement du spectacle.
--	---

9.4 Suggestions et améliorations

Suggestion	Explication
Vérifier le soir de l'installation que tous les équipements loués ont été installés	Comme si nous avions l'habitude de louer des équipements pour rien ☺
Prévoir un endroit où asseoir l'animateur et le membre du comité qui réalise la logistique du son et lumière	La proximité avec les gens de la sonorisation et de l'éclairage est utile à la bonne marche du spectacle. Prévoir aussi un éclairage minimum pour pouvoir lire les feuilles de notes
Avoir un seul CD avec toutes les musiques requises pour le spectacle	Éviter les manipulations de CD par le préposé à la musique (diminution du risque d'erreurs)
Élaborer une « Cue sheet » qui pourra être distribuée aux gens qui s'occupent de la régie	Très utile pour limiter les risques d'erreur

9.5 Éléments réutilisables

Élément réutilisable	Usages potentiels
La commande de son et lumières	C'est un minimum qui aide à savoir ce que tu commandes au spectacle suivant.
La liste des demandes à la ville pour mettre en place les équipements techniques.	A réutiliser comme base pour tous les spectacles.

10. BILAN DES COMMUNICATIONS DU SPECTACLE

10.1 Constats généraux

- Plusieurs ratés dans la communication entourant l'élaboration des différents documents
- Résultat final : des documents de qualité mais mal adaptés aux besoins et aux attentes

10.2 Éléments positifs à mentionner

Élément à souligner	Impacts
Malgré qu'il fût mal adapté pour faire valoir le spectacle, l'article paru a donné une visibilité à l'événement	L'article paru parlait surtout de la ville et de la flamme olympique. Mais cela a peut-être joué dans l'attribution par la ville d'une grosse commandite.
Présence du maire pour la première fois et d'Eric Caire	Parfait pour faire parler du patinage artistique à l'intérieur de la ville et de nos athlètes d'élite.



10.3 Problèmes rencontrés et solutions apportées

Problème à souligner	Solution
Affiche qui ne correspondait pas à nos attentes et produites avant d'avoir l'assentiment de la responsable du spectacle	La patineuse semble faire du patinage de vitesse! De plus, nous désirions avoir les photos des invités sur l'affiche. Nous avons fait du collage et ajouter manuellement les photos de nos invités sur l'affiche produite.
Programme imprimé initialement avait trop long de texte et trop peu de place pour les bénévoles et les patineurs du club. De plus, il y manquait des commanditaires ainsi que la séquence des numéros	Rattrapage de dernière minute par l'ajout au centre de plusieurs pages.
Bris de communication avec le responsable de ce sous-comité	Nous transigions principalement par courriels et à un moment donné la boîte de courriels refusait tous nos envois. Nous n'avons pourtant pris aucune action corrective. Nous aurions dû communiquer par d'autres moyens avec le responsable et voir à rétablir la communication.
DVD limité à la représentation de l'après-midi	Les spectateurs qui ont acheté le DVD le soir se sont vus refiler le spectacle de l'après-midi. Ce qui ne correspond pas avec ce qu'ils ont vu. D'autant plus que la représentation de la soirée était meilleure. Le DVD de la soirée a été demandé mais ne sera disponible (en vente restreinte), qu'à la mi-mai.
Plusieurs personnes clés en vacances pendant une période critique pour l'organisation du spectacle. À leur retour, le temps a manqué pour ajuster certains éléments	Assurer qu'il y a un responsable intérimaire lorsque des personnes clés partent en vacances.

10.4 Suggestions et améliorations

Suggestion	Explication
Conserver et comparer des affiches antérieures pour décider à l'avance ce qu'on désire y retrouver et sauver du temps de conception.	C'est quelque chose qui peut se faire bien avant le spectacle pour élaborer un modèle et ensuite le faire accepter à toute l'équipe avant de prendre la décision de les faire faire.
Instaurer un processus de validation/approbation des documents à produire	Préparer un canevas bien avant le spectacle d'un programme à partir de vieux programmes. Le canevas pourrait être fait bien avant le spectacle et soumis à la critique jusqu'à l'obtention d'une version « approuvée ».



	Ensuite la personne en charge aurait à le monter et le présenter à l'équipe avant de le faire imprimer.
Finaliser le programme à la dernière minute	Dans ce genre de production, nous recevons des corrections à faire jusqu'à la dernière minute (ajout de commanditaires, corrections au scénario, etc.)

10.5 Éléments réutilisables

Élément réutilisable	Usages potentiels
Il faut conserver les modèles de billets, de programmes, d'affiche à tous les spectacles et ainsi monter un dossier où tous ces modèles servent de guide.	Ensuite, il reste juste à adapter ce que tu veux à partir de ce qui a déjà été fait.
Mettre sur CD ce qui est dans l'ordinateur de un et l'autre afin d'avoir un dossier de base.	Comme les comités changent et que c'est une perte de temps de tout recommencer à chaque fois, il faut conserver le plus de chose possible pour ne pas refaire les mêmes erreurs.